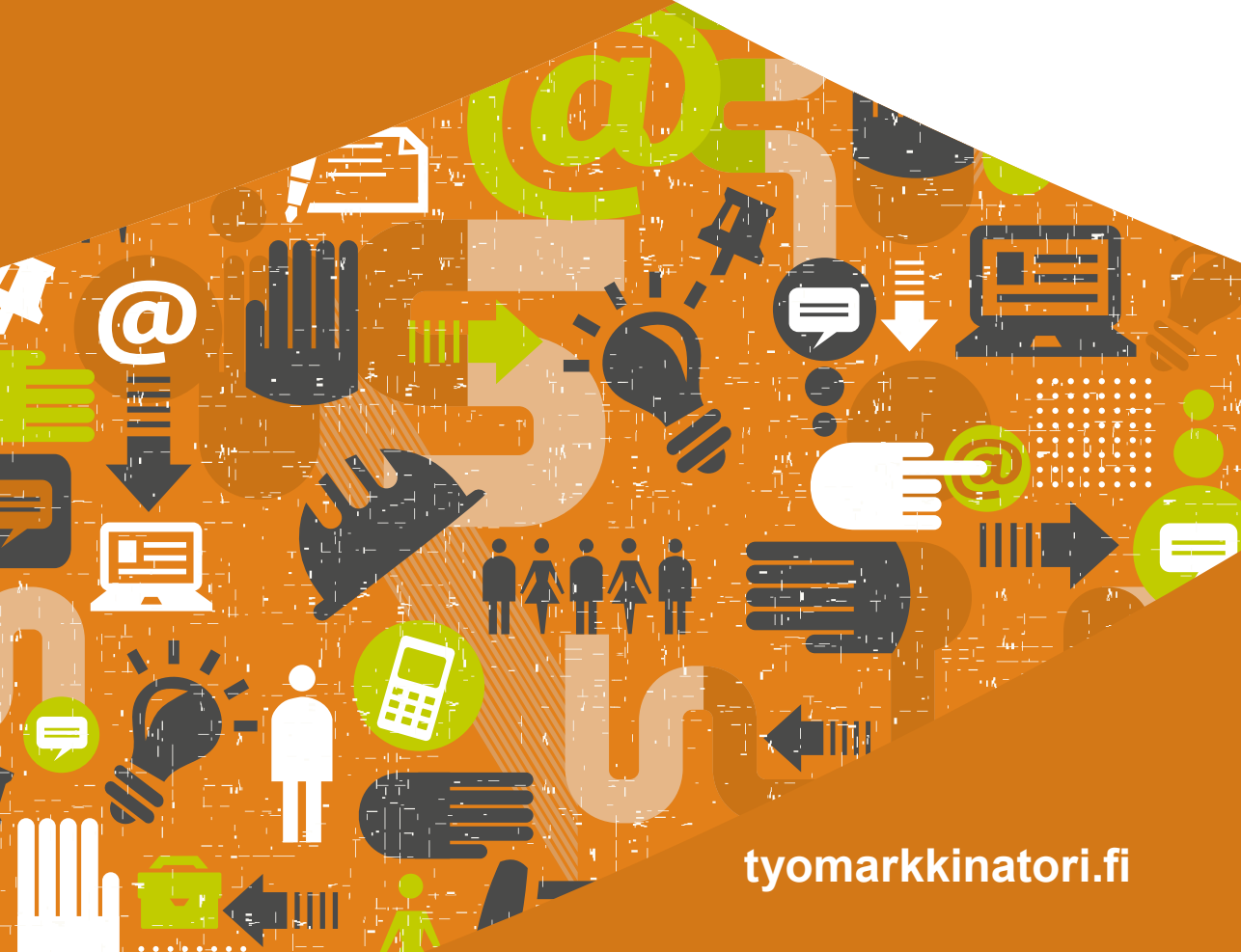




TE-palvelut | AN-tjänster
TE services

Työnhakijan työttömyysturva



tyomarkkinatori.fi

Työttömän työnhakijan oikeudet ja velvollisuudet

Työttömäksi työnhakijaksi ilmoittautuneena sinulla on oikeus

- ▶ saada työ- ja elinkeinotoimiston tarjoamia TE-palveluja ja säädetyn edellytyksin työttömyysturvaa
- ▶ tehdä yhdessä TE-palvelujen asiantuntijan kanssa työllistymissuunnitelma
- ▶ tehdä yhdessä TE-palvelujen asiantuntijan kanssa aktivointi- tai kotoutumissuunnitelma, jos tilanteesi täyttää vaadittavat edellytykset.

Kun saat työttömyysetuutta, voit muun muassa

- ▶ opiskella sivutoimisesti
- ▶ osallistua vapaaehtois- tai talkootyöhön
- ▶ harjoittaa sivutoimista yritystoimintaa tai olla osa-aikatyössä
- ▶ aloittaa yritystoiminnan. Yritystoiminnan pää- tai sivutoimisuutta ei arvioida ensimmäisen neljän kuukauden aikana yritystoiminnan aloittamisesta.

Työttömyysetuutta saavana tai hakevana työnhakijana sinulla on velvollisuus

- ▶ hakea kokoaikatyötä ja olla työmarkkinoiden käytettävissä
- ▶ ottaa vastaan tarjottua työtä ja koulutusta
- ▶ osallistua työllistymistä edistäviin palveluihin ja muihin TE-toimiston palveluihin
- ▶ osallistua haastatteluihin, työnhakukeskusteluihin ja täydentäviin työnhakukeskusteluihin
- ▶ osallistua työllistymissuunnitelman tai aktivointi- tai kotoutumissuunnitelman laatimiseen ja tarkistamiseen
- ▶ osallistua työllistymissuunnitelman tai aktivointi- tai kotoutumissuunnitelman toteuttamiseen
- ▶ olla TE-toimiston tavoitettavissa ja pitää työnhaku voimassa.



**Työttömyysturvan
palvelunumero
0295 020 701**

**Lisätietoja saat
TE-toimistosta
tai osoitteesta
www.tyomarkkinatori.fi**

Työttömyysturvan eri muodot

Työttömyysetuutta maksetaan toimeentulon turvaamiseksi siltä ajalta, kun olet työtön työnhakija ja etsit uutta työtä tai osallistut työllistymistä edistäviin palveluihin. Työttömyysetuuksia ovat ansiopäiväraha, peruspäiväraha ja työmarkkinatuki.

TE-toimisto tutkii työttömyysetuuden saamisen työvoimapolitiittiset edellytykset ja antaa etuuden maksajalle työvoimapolitiittisen lainsunnon. Maksaja eli Kela tai työttömyyskassa, tutkii muut etuuden saamisen edellytykset.

Ansiopäiväraha

Ansiopäivärahan saamisen edellytyksenä on palkansaajan tai yrittäjän työssäoloehdon täyttäminen ja työttömyyskassan riittävän pitkä jäsenyys. Etuuden myöntää ja maksaa työttömyyskassa, jonka jäsenenä hakija on. Ansiopäiväraha muodostuu perusosasta ja ansio-osasta. Ansio-osa määräytyy hakijan palkkatulojen perusteella.

Peruspäiväraha

Peruspäivärahaa maksetaan henkilölle, joka on täyttänyt palkansaajan tai yrittäjän työssäoloehdon, mutta ei ole minkään työttömyyskassan jäsen tai ei ole jäsenyysaikana täyttänyt työssäoloehto. Etuuden myöntää ja maksaa Kela.

Työmarkkinatuki

Työmarkkinatuen saaminen ei edellytä aiempaa työssäoloa tai työttömyyskassan jäsenyyttä. Työmarkkinatukea maksetaan työttömille, jotka eivät täytä työssäoloehto ja joilla tästä syystä ei ole oikeutta päivärahaan sekä niille, joiden oikeus työttömyyspäivärahaan on päättynyt päivärahan enimmäismaksuajan tultua täyteen. Etuuden myöntää ja maksaa Kela.

Työmarkkinatuki on tarveharkintaista, joten omat tulot alentavat tuen määrää. Vanhempien taloudessa asuvalla työnhakijalla myös vanhempien tulot alentavat tuen määrää.

Työttömyysetuuden maksaminen

Työttömyysetuutta maksetaan 17–64 -vuotiaalle työttömälle työnhakijalle. Myös 65 vuotta täyttäneellä henkilöllä voi tietyissä tilanteissa olla oikeus työttömyysetuuteen. Etuutta maksetaan viideltä päivältä viikossa.



Lisätietoja:
www.tyomarkkinatori.fi
www.kela.fi
stm.fi/tyottomyysturva
www.tyj.fi

Työhaun voimassaolo

Työttömyysetuuden saamisen edellytyksenä on, että olet ilmoittautunut TE-toimistoon kokoaikatyön hakijaksi. Työnhaku tulee voimaan siitä päivästä alkaen, jolloin olet ilmoittautunut TE-toimistoon työnhakijaksi. Ensisijainen tapa rekisteröityä työnhakijaksi on tehdä se sähköisen verkkopalvelun kautta.

Sinun on pidettävä työnhaku voimassa myös työllistymistä edistävien palveluiden aikana. Työhaun voimassaolo edellyttää, että asioit TE-toimiston kanssa sovitulla tavalla ja sovittussa ajassa.

Sovitusta asiointitavasta riippuen vastuu seuraavasta yhteydenotosta on joko TE-toimistolla tai sinulla itselläsi.



Rekisteröidy työnhakijaksi verkossa.

Työttömyysturva on vastikkeellista

Saadaksesi työttömyysturvaa sinun on haettava aktiivisesti työtä ja koulutusta. Lisäksi sinun on tarvittaessa hakeuduttava ja osallistuttava työllistymistä edistäviin palveluihin ja toimenpiteisiin.

Jos laiminlyöt asiointia ilman pätevää syytä

Jos laiminlyöt suunnitelman päivittämisen tai palveluihin osallistumisen, jätät toteuttamatta työnhakuvelvoitteen tai jätät hakematta velvoittavan työtarjouksen osoittamaa työtä

toistuvasti 12 kuukauden tarkastelujaksolla, voit saada laiminlyönneistä eri pituisia karensseja.

Jos kieltäydyt ilman pätevää syytä työstä, johon sinut on valittu tai irtisanoudut työstäsi ilman pätevää syytä, karenssi kestää työsuhteen kestosta riippuen 30 tai 45 päivää.



Hae työtä tai koulutusta aktiivisesti.

Työllistymissuunnitelmat ovat sitovia

TE-toimisto tekee kanssasi henkilökohtaisen työllistymissuunnitelman, jonka tavoitteena on nopea työllistyminen. Työllistymissuunnitelmassa sovitaan työnhakusi tavoitteista, työnhakuvelvollisuudestasi, miten itse edistät työllistymistäsi, mitä palveluja tarvitset ja miten hoidat asioita jatkossa TE-toimiston tai kuntakokeilun kanssa. Työllistymissuunnitelman noudattamatta jättäminen voi johtaa työttömyysturvan menettämiseen joko määräajaksi tai toistaiseksi.



Esteestä saapua sovittuun tapaamiseen on aina ilmoitettava etukäteen.

Työllistymistä edistävät palvelut

Jos työllistymistä edistävästä palvelusta on sovittu työllistymissuunnitelmassa tai sitä korvaavassa suunnitelmassa, sinulla voi olla mahdollisuus saada ansio- tai peruspäivärahaa taikka työmarkkinatukea korotettuna joidenkin työllistymistä edistävien palvelujen ajalta. Lisäksi useimpien työllistymistä edistävien palveluiden ajalta voidaan maksaa kulukorvausta.

Työllistymistä edistävät palvelut

- ▶ työvoimakoulutus,
- ▶ työttömyysetuudella tuettu työnhakijan omaehtoinen opiskelu,
- ▶ työnhakuvalmennus, uravalmennus,
- ▶ kokeilu,
- ▶ työttömyysetuudella tuettu maahanmuuttajan omaehtoinen opiskelu,
- ▶ kuntouttava työtoiminta.

Alle 25-vuotias nuori ilman ammatillista koulutusta

Jos olet alle 25-vuotias ja sinulla ei ole ammatillisia valmiuksia antavaa tutkintoa, ja saat työttömyysetuutta, sinun on haettava aina keväällä ammatillisia valmiuksia antavaan, tutkintoon johtavaan koulutukseen. Sinun on haettava vähintään kahta opiskelupaikkaa.

Jos laiminlyöt koulutukseen hakemisen ilman pätevää syytä, menetät oikeuden työttömyyden aikaiseen työttömyysetuuteen toistaiseksi. Myös koulutuksesta kieltäytyminen tai eroaminen ilman pätevää syytä tai omasta syystä erottaminen aiheuttaa työttömyyden aikaisen työttömyysetuuden menettämisen toistaiseksi.

Jos osallistut työllistymistä edistävään palveluun, esimerkiksi työkokeiluun, sinulle maksetaan tältä ajalta työttömyysetuutta, vaikka sinulla ei ole oikeutta työttömyysaikaiseen työttömyysetuuteen.

Työmarkkinatuen odotusaika

Työmarkkinatuen odotusaikana, joka on 21 viikkoa, sinulla ei ole oikeutta työttömyysaikaiseen työmarkkinatukeen.

Jos osallistut työllistymistä edistävään palveluun, esimerkiksi työkokeiluun, sinulle maksetaan tältä ajalta työmarkkinatukea odotusajan estämättä.

Odotusajan ratkaisee Kela.

Liikkuvuusavustus

Työttömyysetuuden maksaja voi myöntää liikkuvuusavustusta työttömyysetuuteen oikeutetulle henkilölle työn vastaanottamisesta aiheutuviin kustannuksiin. Avustus on peruspäivärahan suuruinen ja se porrastetaan työsuhteen keston mukaan.

Yrittäjän työttömyysturva

TE-toimisto tutkii, pidetäänkö henkilöä yli-päättään yrittäjänä työttömyysturvajärjestel-mässä. Ratkaisu ei välttämättä ole yhtenevä esimerkiksi verohallinnon tekemän ratkaisun kanssa. Yrittäjänä pitämiseen vaikuttaa hen-kilön mahdollinen

- ▶ YEL- tai MYEL-vakuutus
- ▶ työskentely yrityksessä tai yksityisenä elinkeinonharjoittajana
- ▶ oma ja perheenjäsenen omistusosuus
- ▶ henkilön asema yrityksessä.

Yrittäjällä ei ole oikeutta työttömyysetuu-teen, jos työllistyminen yritystoiminnassa on päätoimista. Päätoimisuuden ratkaisee TE-toimisto. Sivutoimisesti yritystoiminnassa työllistyvällä saattaa olla oikeus soviteltuun työttömyysetuuteen.

Jos yritystoiminta aloitetaan työttömyysai-kana, yritystoiminnan pää- ja sivutoimisuut-ta ei arvioida neljän ensimmäisen kuukau-den aikana yritystoiminnan aloittamisesta. Työttömänä työnhakijana saat siis mainitulta ajalta työttömyysetuutta. Jos saat yritystoi-minnasta tuloa kyseessä olevan neljän kuu-kauden aikana, maksetaan sinulle soviteltua työttömyysetuutta. Lisätietoja tästä saat työt-ömyysetuuden maksajilta.

Lue lisää: Tyomarkkinatori.fi >
Henkilöasiakkaat > Työttömyysturva > Yrittäjän ja itsensä työllistäjän työttö-myysturva

Opiskelijan työttömyysturva

Päätoimisella opiskelijalla ei ole oikeutta työttömyysetuuteen. TE-toimisto tutkii, pide-täänkö henkilöä päätoimisena opiskelijana.



Opinnoista ja yli kaksi viikkoa kestävästä yritystoiminnasta on aina ilmoitettava TE-toimistoon.

Omaehtoisen opiskelun tukeminen

Työttömyysetuudella voidaan TE-toimiston tekemän työvoimapolitiittisen arvion perusteel-la tukea työnhakijan omaehtoista opiskelua.

Omaehtoisen opiskelun tukemisen edellytyk-senä on muun muassa, että

- ▶ opiskelun tukeminen parantaisi olennai-sesti työnhakijan edellytyksiä saada työtä
- ▶ opinnot ovat päätoimisia
- ▶ opiskelun tukemisesta sovitaan työllisty-missuunnitelmassa tai sitä korvaavassa suunnitelmassa
- ▶ työnhakija on täyttänyt 25 vuotta.



Lisätietoja opiskelun tukemisesta saat osoitteesta www.tyomarkkinatori.fi.

Työkyvyttömyyden tai sairauden vaikutukset työttömyysturvaan

Työkyvytön henkilö voi olla työnhakijana TE-toimistossa.

Jos saat sairauspäivärahaa tai muuta työkyvyttömyyden perusteella maksettavaa korvausta, et yleensä voi saada työttömyysetuutta.

Työkyvyttömyyden perusteella maksettavasta osittaisestakin etuudesta on aina ilmoitettava Kelalle tai työttömyyskassalle. Samoin sairauslomasta tai sairaalassa tapahtuvasta hoidosta on ilmoitettava Kelalle tai työttömyyskassalle. Ilmoita sairauslomasta tai sairaalahoidosta myös TE-toimistolle, jos osallistut työllistymistä edistävään palveluun ja sairausloma tai sairaalahoito kestää yli viisi päivää.

Muista myös nämä työttömyysturvaan liittyvät asiat

Matkustaminen ulkomaille työttömyyden aikana

Työttömän työnhakijan ulkomaanmatka ei ole este saada työttömyysetuutta. Työnhakija vastaa kuitenkin aina siitä, että hän on TE-toimiston tavoitettavissa, osallistuu sovituspalveluihin ja kykenee ottamaan vastaan tarjottua työtä viivytyksettä.

Työttömyysetuuden saaminen voi edellyttää sitä, että henkilöä pidetään Suomessa asuvana. Tämän tutkii työttömyysetuuden maksaja.

Työnhaku EU/ETA-alueella

Ansio- tai peruspäivärahaa saava henkilö voi hakea työtä kolmen kuukauden ajan toisen EU/ETA-maan alueella menettämättä suomalaista päivärahaansa. Sitä ennen hänen on oltava työttömänä työnhakijana vähintään neljä viikkoa. Lähtemisestä on ilmoitettava TE-toimistoon ja Kelalle tai työttömyyskassalle, koska työttömyysetuuden saaminen edellyttää tiettyjen asiakirjojen kirjoittamista ennen lähtöä Suomesta. Kohdemaassa henkilön on ilmoitauduttava työnhakijaksi paikalliseen työvoimatoimistoon.

Valittaminen työttömyysturva-asiassa

TE-toimiston antamasta työvoimapolitiisesta lausunnosta ei voi valittaa. Valituksen voi sen sijaan tehdä Kelan tai työttömyyskassan työvoimapolitiisesta lausunnon perusteella antamasta päätöksestä. Päätös annetaan työnhakijan haettua työttömyysetuutta.

Päätöksistä valitetaan sosiaaliturva-asioiden muutoksenhakulautakuntaan ja sen päätöksestä edelleen vakuutusosikeuteen.

Yleistä neuvontaa työttömyysturva-asioissa annetaan-TE-toimistossa tai valtakunnallisissa palvelunumeroissa.

**Lue lisää: [Tyomarkkinatori.fi](https://tyomarkkinatori.fi) >
Valtakunnalliset neuvontapalvelut >
Yritys- ja työnantaja-asiakkaan neuvontapalvelut**

TE-puhelinpalvelut

Työttömyysturvaneuvonta	0295 020 701
Telefonservice på svenska	0295 025 510
Telephone Service in English	0295 020 713
Telephone Service in Russian Русскоязычная консультационная служба	0295 020 715

Puhelun hinta on asiakkaan oman
operaattorisopimuksen mukainen.

Kansaneläkelaitos
www.kela.fi

Työttömyyskassojen
yhteisjärjestö
www.tyj.fi

tyomarkkinatori.fi

TE02 fi 8.2022

24